

Eczéma de contact aux gants en
médecine du travail.
Présentation du test d'application répétée
au gant (GRAT) pour le diagnostic
précoce d'allergie de contact

LÉA BERTOLOTTI POTACHIN

Interne des HCL

Service d'allergologie et immunologie clinique / CRPPE Lyon

Dr CÉLINE LAMOUREUX

Médecin du travail – AHU - CRPPE LYON

1



Contexte

- **Eczéma des mains**

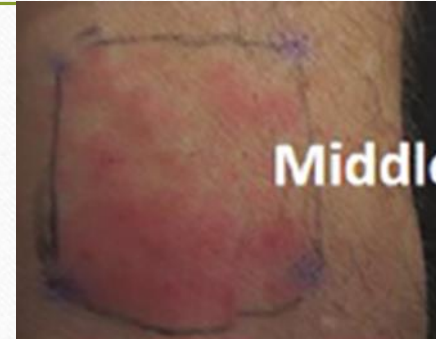
- 15% de la population générale
- Dermatose prurigineuse et inflammatoire
- Prurit, érythème, vésicules, desquamation

- **Les gants**

- En cause dans 90% des dermatoses liées aux EPI
- Eczémas de contact irritatifs et allergiques
 - Allergènes variables selon le type de gant : caoutchouc (accélérateurs de vulcanisation ++), vinyle (formaldéhyde, BPA, benzisothiazolinone...), cuir (chrome), métal (nickel)

Le GRAT

- ▶ Morceau de gant appliqué 1 fois par jour au coucher, au même endroit, sur une zone saine de l'avant-bras pendant 10 nuits



- ▶ Positif s'il déclenche un eczéma (érythème infiltré et papules, recouvrant au moins 25% de la zone testée)
- ▶ Simple à réaliser, non invasif et peu coûteux
- ▶ Actuellement : après le bilan allergologique, pour clarifier un patch test discordant ou douteux

Protocole GRAT (test d'application répétée des gants)

Vous êtes prochainement pris en charge dans notre service pour investigations allergologiques car vous présentez (ou avez présenté) des lésions des mains?

Si vous avez pour habitude professionnelle de porter des gants (**MENAGE, JARDINAGE, BRICOLAGE, MANUTENTION, SOINS** ...), nous vous invitons à débiter les tests à domicile afin d'améliorer votre prise en charge lors de votre consultation.

Pour cela, il est nécessaire de réaliser un test d'usage (que nous appelons GRAT) avec les **GANTS** que vous estimez en cause de vos lésions.

Vidéo d'explication du GRAT :

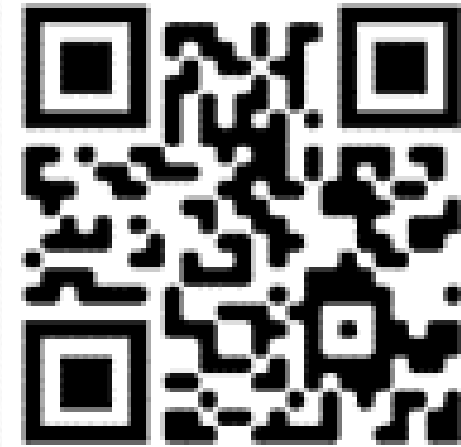


- ✦ Découper le gant et prélever un échantillon d'au moins 3*3 cm.
- ✦ Délimiter une zone au feutre sur votre avant-bras, sur une peau sans lésion.
- ✦ Disposer l'échantillon, face interne sur la zone délimitée, au moment du coucher et le retirer au matin (6 à 8h de pose).
- ✦ Cette application est à répéter tous les soirs sur la même zone durant 10 nuits de suite. Si les gants sont jetables, prendre un nouveau morceau du gant pour chaque nuit. A défaut ou en cas de gant réutilisable : réutiliser le même morceau.
- ✦ Remplir le tableau ci-dessous.
- ✦ Le maintien de l'échantillon de gant se fera à l'aide d'une bande **Nylex** (non adhésive) de 10 cm de large.
- ✦ Attention, en cas d'apparition d'une lésion, merci de prendre une photo et de compléter le tableau et **CONTACTER LE SERVICE D'ALLERGOLOGIE**.
- ✦ Libre à vous de débiter un nouveau GRAT avec un autre gant, attention à délimiter une autre zone pour ce nouveau GRAT.

Résultats à communiquer à :

Type de gant (nitrile, vinyle, latex...) et marque/référence du gant	Date du début du GRAT	Apparition de lésion (oui/non)	Date d'apparition des lésions

Vidéo explicative du GRAT :



Introduction

Projets GRAT

Conclusion et Perspectives

- Etude GRAT 1
- Etude GRAT 2
- Rôle du Médecin du Travail
- Services d'allergologie référents
 - Recueil de données
 - Retour d'expérience

Etude GRAT 1

► Intérêt du GRAT dans l'exploration de l'eczéma allergique de contact aux gants

Objectif : Confirmer la valeur des GRAT pour le diagnostic d'allergie de contact aux gants

Effectif : 58 patients (10 GRAT positifs)

➤ Contact point en cours de review (Contact Dermatitis)

➤ Accessible en preprint sur MedRxive.org (<https://doi.org/10.1101/2023.07.17.23292561>)

► Poursuite de l'inclusion de patients dans l'étude GRAT

Critère : Tout patient qui consulte pour eczéma des mains et qui utilise des gants

Actuellement : 112 patients inclus, 22 ECA gant et 21 GRAT positifs

Etude GRAT 1 - Résultats

- ▶ Sensibilité du GRAT de 91% (20/22) pour l'ECA aux gants (PTag 77% (17/22), SOg 47% (9/19), PTg 27% (4/15))
 - ▶ Le GRAT a été le seul test à permettre le diagnostic d'ECA pour 2 patients (diagnostic confirmé au niveau moléculaire pour 2 patients).
 - ▶ 2 patients pour qui le GRAT n'a pas été contributif
 - ▶ 1 GRAT faux positif : diagnostic moléculaire en faveur d'un ECI (phénomène de Koebner)
-
- ➔ Le GRAT est intéressant (et même indispensable) pour le diagnostic d'eczéma allergique de contact aux gants.
 - ➔ Utilisation en amont du bilan allergologique classique pour un diagnostic précoce.

Etude GRAT 2

► Intérêt du GRAT en médecine du travail pour le diagnostic précoce de l'eczéma allergique de contact aux gants

Objectif : évaluer l'intérêt du GRAT en médecine du Travail pour l'amélioration du parcours patient atteint d'allergie de contact aux gants.

Critères d'inclusion : Patient consultant pour un eczéma des mains, qui utilise des gants, qui a bénéficié d'un GRAT initié par le Médecin du Travail.

GRAT 2- Protocole

Patient atteint d'eczéma et porteur de gant consulte en SPST ou CRPPE

Présentation du GRAT par IDEST ou MDT, remise de la fiche d'explication

Information au service d'allergologie référent de l'indication d'un GRAT, avec infos patient et prise de RDV allergologie (cf PEC « habituelle »)

J10 : appel du patient par le médecin du travail ou le dermato-allergologue pour vérifier que le GRAT a été réalisé

GRAT -

GRAT +

Explorations allergologiques habituelles (PTal, SOg, PTg), conclusion +/- déclaration MP

Inclusion :

- Transmission fiche info patient de non opposition à utilisation données
- Transmission des données patients par la base de données sécurisées

GRAT + : vérifier positivité en cs présentiel (+/- biopsie) ou à défaut sur photos **de bonne qualité**

Si lecture par dermato-allergo : demander au patient de contacter son MDT pour éviction du gant sans délai

Contact des MDT/IDEST pour questionnaire d'évaluation

Rôle du médecin du travail et infirmer santé travail

- ▶ Présentation du GRAT et remise de la fiche explicative
- ▶ Recueil des résultats du test (photographie de bonne qualité pour validation par le dermatologue ensuite)
- ▶ Adressage en service d'allergologie

Protocole GRAT (test d'application répétée des gants)

Vous êtes prochainement pris en charge dans notre service pour investigations allergologiques car vous présentez (ou avez présenté) des lésions des mains ?

Si vous avez pour habitude professionnelle de porter des gants (MÉNAGE, JARDINAGE, BRICOLAGE, MANUTENTION, SOINS...), nous vous invitons à débiter les tests à domicile afin d'améliorer votre prise en charge lors de votre consultation. Pour cela, il est nécessaire de réaliser un test d'usage (que nous appelons GRAT) avec les GANTS que vous estimez en cause de vos lésions.

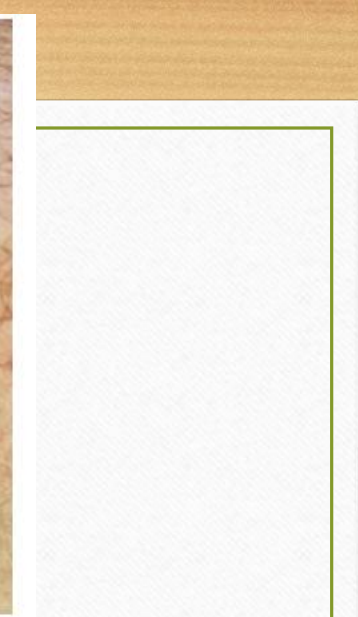
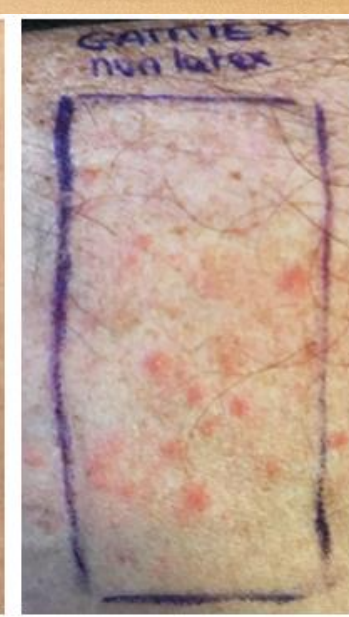
Vidéo d'explication du GRAT :



- Découper le gant et prélever un échantillon d'au moins 3*3 cm.
- Délimiter une zone au feutre sur votre avant-bras, sur une peau sans lésion.
- Disposer l'échantillon, face interne sur la zone délimitée, au moment du coucher et le retirer au matin (6 à 8h de pose).
- Cette application est à répéter tous les soirs sur la même zone durant 10 nuits de suite. Si les gants sont jetables, prendre un nouveau morceau du gant pour chaque nuit. A défaut ou en cas de gant réutilisable : réutiliser le même morceau.
- Remplir le tableau ci-dessous.
- Le maintien de l'échantillon de gant se fera à l'aide d'une bande Nyllex (non adhésive) de 10 cm de large.
- Attention, en cas d'apparition d'une lésion, merci de prendre une photo et de compléter le tableau et de contacter le service d'ALLERGOLOGIE.
- Libre à vous de débiter un nouveau GRAT avec un autre gant, attention à délimiter une autre zone pour ce nouveau GRAT.

Résultats à communiquer à :

Type de gant (nitrile, vinyle, latex...) et marque/référence du gant	Date du début du GRAT	Apparition de lésion (oui/non)	Date d'apparition des lésions



Services d'allergologie référents

▶ Centre Hospitalier Lyon Sud

- ▶ Service d'allergologie et Immunologie Clinique

Pr. A. Nosbaum, Dr F. Hacard, L. Bertolotti

▶ CHU Clermont Ferrand :

- ▶ Service de Dermatologie et oncologie cutanée

Dr J. Pasteur, Dr A. Clément

▶ CHU Saint Etienne :

- ▶ Service de dermatologie allergologie

Dr M.-A. Lefevre, Dr P, Sueur

▶ CHU Grenoble-Alpes :

- ▶ Service de Dermatologie, allergologie et photobiologie

Dr P. Pralong

Recueil de données

- Données patient (âge, sexe)
 - Antécédent d'eczéma atopique
 - Localisation des lésions actuelles
 - Délais de prise en charge
 - Métiers
 - Types de gants (référence, composition)
- ▶ Résultats des tests (BSE, batterie gant)
 - ▶ Résultats des tests aux différents gants (PT, SO et GRAT)
 - ▶ Professionnel ayant initié/interprété les tests
 - ▶ Diagnostic et suites

Questionnaire GRAT 2 médecin/infirmiers du travail

N° identifiant :

Présentation du contexte : « Bonjour, Je suis Léa Bertolotti, interne de médecine du travail, et en FST d'allergologie. Vous avez accepté de participer à l'étude GRAT 2. Grâce à vous, des salariés ont bénéficié du test GRAT dans le cadre de l'exploration d'un eczéma suspecté d'être causé par des gants. Nous aimerions par la suite promouvoir la réalisation de ce test à l'ensemble des services de prévention et santé au travail. Pour cela, nous souhaiterions prendre quelques minutes pour que vous puissiez évaluer votre intérêt pour le GRAT et son apport dans votre pratique. Ces données sont anonymisées, elles pourront faire l'objet d'une publication scientifique. »

Accord pour participer à l'étude : Oui Non

Service : CRPPE MTPH FPT SSTI SSTa privé

Fonction : Médecin Infirmier(e)

Centre d'allergologie référent : Lyon Grenoble Saint Etienne Clermont-Ferrand

Comment avez-vous été informé(e) de l'étude GRAT 2 ? Présentation dans le service

Présentation en congrès/journée d'étude Information par un(e) collègue

Autre Précisez :

Combien de salariés avez-vous adressés pour réalisation du GRAT et explorations ?

Le protocole du GRAT vous a-t-il été expliqué ? (Pas du tout) 0 1 2 3 4 5 6 7 8 9 10 (Totalemnt)

L'intérêt du GRAT vous-a-il été expliqué ? (Pas du tout) 0 1 2 3 4 5 6 7 8 9 10 (Totalemnt)

Comment jugez-vous l'intérêt des supports visuels explicatifs du GRAT ?

Fiche explicative : (Inutile) 0 1 2 3 4 5 6 7 8 9 10 (Nécessaire) N'a pas eu la fiche

(Incompréhensible) 0 1 2 3 4 5 6 7 8 9 10 (Parfaitement compréhensible)

Vidéo explicative : (Inutile) 0 1 2 3 4 5 6 7 8 9 10 (Nécessaire) N'a pas eu la vidéo

(Incompréhensible) 0 1 2 3 4 5 6 7 8 9 10 (Parfaitement compréhensible)

Les GRAT ont-ils eu un intérêt dans la prise en charge du/des salarié(s) ? (Pas du tout) 0 1 2 3 4 5 6 7 8 9 10 (Totalemnt)

Comment jugez-vous l'organisation de la prise en charge des salariés avec le service d'allergologie : (Désorganisée/inefficace) 0 1 2 3 4 5 6 7 8 9 10 (Parfaitement organisée/efficace)

Si vous aviez déjà adressé des salariés en allergologie auparavant, comment jugez-vous l'impact de l'introduction du GRAT sur la prise en charge spécialisée du/des salarié(s) ?

(Aucun impact) 0 1 2 3 4 5 6 7 8 9 10 (Impact majeur) Non concerné

Avez-vous rencontré des difficultés lors de la prise en charge de ces salariés ? Oui Non

Si oui : laquelle/lesquelles ?

Envisagez-vous de poursuivre l'utilisation des GRAT dans votre activité ? Pas du tout Peut-être Probablement Complètement

Si pas du tout/peut-être, pourquoi ?

Vous estimez-vous en mesure de lire et interpréter vous-même les résultats des GRAT dans le futur ?

Pas du tout Peut-être Probablement Complètement

Si pas du tout/peut-être, pourquoi ?

Estimez-vous qu'une formation complémentaire à la lecture du GRAT vous serait utile ?

Oui Non

Avez-vous des suggestions ? (protocole GRAT, supports visuels, organisation, communication, autres...)

.....
.....
.....
.....
.....

A remplir à partir de la base de données :

Nombre de salariés adressés par ce professionnel finalement inclus (selon base de données) :

Si perdus de vue entre adressés et inclus, combien ?

Nombre de salariés adressés par ce professionnel avec GRAT positif

Nombre de salariés adressés par ce professionnel ayant un diagnostic d'ECA gant

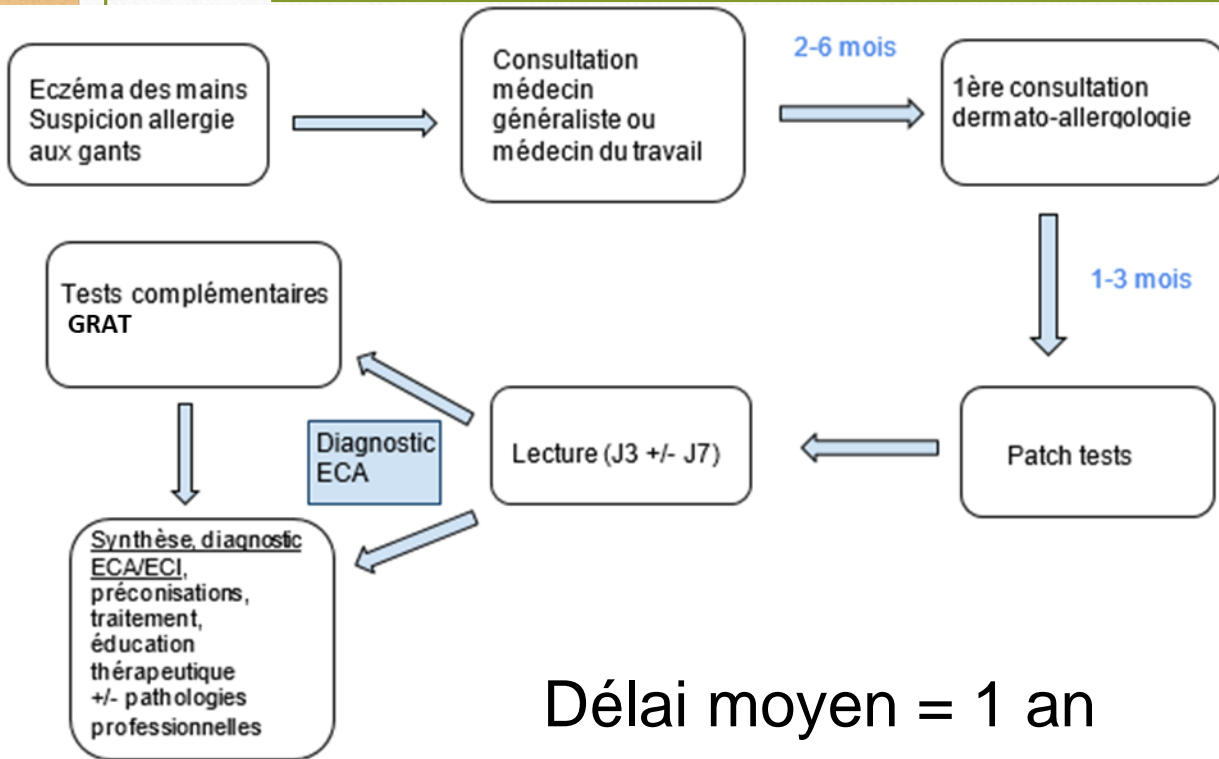
Nombre de salariés adressés par ce professionnel avec demande de MP pour ECA gants

Conclusion et Perspectives

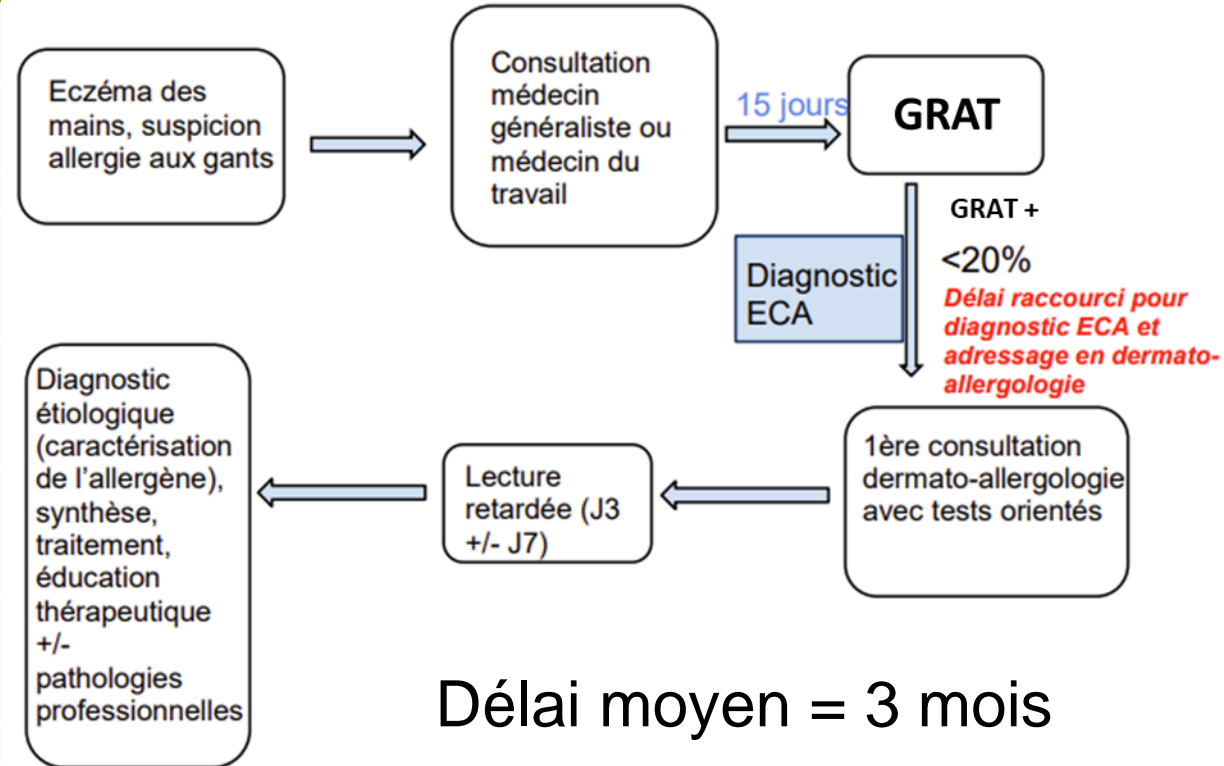
- ▶ Intérêt du GRAT en médecine du travail
- ▶ Améliorer la prise en charge du salarié et raccourcir le délai de RDV
- ▶ Renforcer le lien médecine du travail/allergologie/CRPPE

▶ **Etude GRAT 2**

Parcours actuel



Parcours proposé



Collaborateurs

HCL

- CRPPE : Barbara Charbotel, Jean-Baptiste Fassier, Alizée Fiquemont, Céline Lamouroux, Léa Bertolotti-Potachin
- MTPH : Jean-Baptiste Fassier
- Service allergo-immunologie : Jean-François Nicolas, Audrey Nosbaum, Florence Hacard, Marie Tauber
- LYREC : Sophie Gilibert
- INSERM U1111/CIRI : Marc Vocanson

CHU St-Etienne :

- CRPPE : Luc Fontana, Carole Pelissier
- Service de dermato-allergologie : Marine-Alexia Lefevre, Pauline Sueur

CHU Grenoble :

- CRPPE : Vincent Bonnetterre
- Service de dermato-allergologie : Pauline Pralong

CHU Clermont-Ferrand :

- CRPPE : Frédéric Dutheil, Lenise Parreira
- Service de dermato-allergologie : Justine Pasteur, Aude Clément